

ГРАЖДАНСКАЯ ОБОРОНА

ТРЕВОЖНЫЙ ЧЕМОДАНЧИК

ТРЕВОЖНЫЙ ЧЕМОДАНЧИК

Как правило, представляет собой укомплектованный рюкзак (сумку), в котором находятся необходимый набор одежды, предметы гигиены, медикаменты, продукты питания и другое имущество.

Правильно укомплектованный рюкзак может обеспечить автономное существование человека в экстремальных ситуациях.

ИМЕТЬ С СОБОЙ



ДОКУМЕНТЫ
в непромокаемой упаковке

ДЕНЬГИ И БАНКОВСКИЕ КАРТЫ



СРЕДСТВА СВЯЗИ
зарядное устройство, дополнительный аккумулятор

ПРИМЕРНАЯ КОМПЛЕКТАЦИЯ



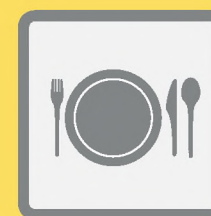
ОДЕЖДА
Нательное белье,
одежда и обувь
по сезону



РЕМОНТНЫЙ
КОМПЛЕКТ
Нитки, иголки и пр.



ЗАПАС ЕДЫ
И ВОДЫ



ПОСУДА
ОДНОРАЗОВАЯ,
НОЖ



ФОНАРИК
И ЗАПАС
БАТАРЕЕК



СВЕЧА,
СПИЧКИ,
ЗАЖИГАЛКА



СРЕДСТВА ЛИЧНОЙ
ГИГИЕНЫ
Зубная щетка и паста,
мыло, полотенце,
туалетная бумага, носовые
платки, влажные салфетки,
и другие средства личной
гигиены



АПТЕЧКА
ПЕРВОЙ
ПОМОЩИ



СОДЕРЖАНИЕ АПТЕЧКИ ПЕРВОЙ ПОМОЩИ



Средства, предназначенные для неотложной обработки ран и остановки кровотечений: бинты и повязки, жгуты, лейкопластырь



Стерильные и нестерильные резиновые перчатки



Специальная или простая марлевая маска



Антисептические препараты: этиловый спирт, перекись водорода, спиртовой йодный раствор, борная кислота в порошке или жидкой форме, бриллиантовый зеленый



Анальгетические препараты и антипиретики: аспирин, анальгин, парацетамол, цитрамон



Противомикробные средства системного типа действия: левомецетин, стрептоцид, ампициллин



Сердечные средства: валидол, корвалол, корвалмент, нитроглицерин (по необходимости)



Спазмолитики (миотропные или комбинированные): баралгин, спазмалгон, но-шпа, дротаверин



Детоксикационные (адсорбирующие) доврачебные средства: таблетки активированного угля, атоксил, энтеросгель



Химические антидоты против кислот и щелочей: сода, борная или лимонная кислота



Противоаллергические и антигистаминные средства: димедрол, супрастин, тавегил



Нашатырный спирт



Инструменты и дополнительные неотложные приспособления: ножницы, шприц



Ручка и блокнот или чистый лист бумаги

Важно помнить!

Состав аптечки для оказания первой помощи может подбираться индивидуально в зависимости от заболеваний, которые имеются у человека!



МЧС России

Порядок подготовки населения в области гражданской обороны определяется Положением, утвержденным постановлением Правительства Российской Федерации от 2 ноября 2000 года № 841.



ГРАЖДАНСКАЯ ОБОРОНА

ПОДГОТОВКА РАБОТАЮЩЕГО НАСЕЛЕНИЯ В ОБЛАСТИ ГРАЖДАНСКОЙ ОБОРОНЫ

КАК?

Как подготовить работника?

- ▶ Прохождение вводного инструктажа по гражданской обороне по месту работы.
- ▶ Курсовое обучение в области гражданской обороны по месту работы.
- ▶ Участие в учениях, тренировках и других плановых мероприятиях по гражданской обороне.
- ▶ Индивидуальное изучение способов защиты от опасностей, возникающих при военных конфликтах или вследствие этих конфликтов.

ДЛЯ ЧЕГО?

Основные задачи подготовки работников

- ▶ Изучение способов защиты от опасностей, возникающих при военных конфликтах и ЧС.
- ▶ Изучение порядка и последовательности действий по сигналу «Внимание всем!».
- ▶ Изучение приемов оказания первой помощи пострадавшим.
- ▶ Выработка навыков в пользовании средствами индивидуальной и коллективной защиты.
- ▶ Освоение практического применения полученных знаний в интересах обеспечения безопасности жизнедеятельности.
- ▶ Подготовка работников организации к выполнению своих должностных и специальных обязанностей в условиях военных конфликтов и ЧС.

ЗНАТЬ

Что работник должен знать и уметь?

- ▶ Поражающие факторы источников ЧС, характерные для территории проживания и работы, а также от оружия массового поражения и других видов оружия.
- ▶ Способы и средства защиты от опасностей, возникающих при военных конфликтах и ЧС, свои обязанности в области ГО и защиты от ЧС.
- ▶ Места расположения выдачи средств индивидуальной защиты и порядок их получения.
- ▶ Места расположения первичных средств пожаротушения, имеющиеся в организации.
- ▶ Места расположения защитных сооружений гражданской обороны и правила поведения в них.
- ▶ Правила действий по обеспечению личной безопасности в местах массового скопления людей, при пожаре, на водных объектах, в походе и на природе.

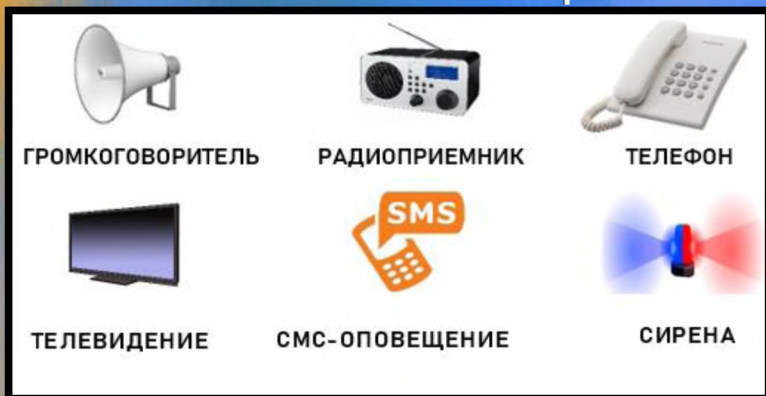
УМЕТЬ

1. Действовать по сигналу гражданской обороны «Внимание всем!». Информирование населения о порядке действий происходит при воздушной тревоге, химической тревоге, радиационной опасности, угрозе катастрофического затопления и других опасностях.
2. Пользоваться средствами индивидуальной и коллективной защиты.
3. Проводить частичную санитарную обработку.
4. Практически выполнять мероприятия по реализации основных способов защиты.
5. Пользоваться первичными средствами пожаротушения, имеющимися в организации.
6. Оказывать первую помощь в неотложных ситуациях.



ПОРЯДОК ДЕЙСТВИЙ НАСЕЛЕНИЯ ПРИ АВАРИИ НА АТОМНОЙ ЭЛЕКТРОСТАНЦИИ

СПОСОБЫ ОПОВЕЩЕНИЯ



СИГНАЛ «ВНИМАНИЕ ВСЕМ!»

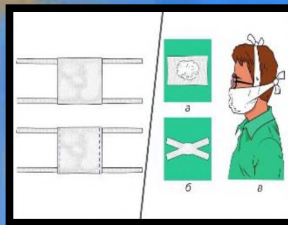
1. УСЛЫШАВ СИГНАЛ: ВКЛЮЧИТЕ ТЕЛЕВИЗОР, РАДИОПРИЕМНИК.
2. ПРОСЛУШАЙТЕ СООБЩЕНИЕ О СЛОЖИВШЕЙСЯ СИТУАЦИИ И ПОРЯДКЕ ДЕЙСТВИЙ.
3. ПОЛУЧЕННУЮ ИНФОРМАЦИЮ ПЕРЕДАЙТЕ СОСЕДЯМ.
4. ДЕЙСТВУЙТЕ В СООТВЕТСТВИИ С ПЕРЕДАННЫМ СООБЩЕНИЕМ.



НАХОДЯСЬ ДОМА, ОТКЛЮЧИТЕ:
ЭЛЕКТРИЧЕСТВО, ГАЗ, ВОДУ,
ОТОПИТЕЛЬНЫЕ ПРИБОРЫ



ЗАКРОЙТЕ ОКНА, ДВЕРИ И
ЗАГЕРМЕТИЗИРУЙТЕ ИХ
ПОДРУЧНЫМИ СРЕДСТВАМИ



ПОДГОТОВЬТЕ ПРОСТЕЙШИЕ СРЕДСТВА ЗАЩИТЫ КОЖИ
(ВАТНО-МАРЛЕВАЯ ПОВЯЗКА), ЕСЛИ ЕСТЬ В НАЛИЧИИ
РЕСПИРАТОР ИЛИ ПРОТИВООГАЗ ИСПОЛЬЗУЙТЕ ИХ



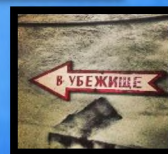
ЭВАКУИРУЙТЕСЬ В
БЕЗОПАСНЫЙ РАЙОН

ИЗГОТОВЛЕНИЕ ВАТНО-МАРЛЕВОЙ ПОВЯЗКИ

ВОЗЬМИТЕ КУСОК МАРЛИ РАЗМЕРОМ 100 на 50 см.
НА ЕГО СЕРЕДИНУ ПОЛОЖИТЕ СЛОЙ ВАТЫ РАЗМЕРОМ
30 на 20 см и толщиной 1-2 см, МАРЛЮ С ОБЕИХ
ДЛИННЫХ СТОРОН ЗАГНИТЕ, ЗАКРЫВ ВАТУ. КОНЦЫ
МАРЛИ НАДРЕЖТЕ ТАК, ЧТОБЫ ОБРАЗОВАЛИСЬ ДВЕ ПАРЫ
ЗАВЯЗОК. ПОВЯЗКА НАКЛАДЫВАЕТСЯ НА РОТ И НОС,
ВЕРХНИЕ КОНЦЫ ЕЕ ЗАВЯЗЫВАЮТСЯ
НА ЗАТЫЛКЕ ЗА УШАМИ, НИЖНИЕ - НА ТЕМЕНИ.



СЛЕДУЙТЕ В СБОРНЫЙ
ЭВАКУАЦИОННЫЙ ПУНКТ



СОБЕРИТЕ ВЕЩИ ПЕРВОЙ
НЕОБХОДИМОСТИ, ЛИЧНЫЕ ДОКУМЕНТЫ.
УКРОЙТЕСЬ В БЛИЖАЙШЕМ ЗАЩИТНОМ
СООРУЖЕНИИ (УБЕЖИЩЕ, СООРУЖЕНИЕ
ПОДЗЕМНОГО ПРОСТРАНСТВА,
МЕТРОПОЛИТЕН).
ВРЕМЯ ПРЕБЫВАНИЯ МОЖЕТ СОСТАВИТЬ
ОТ 4 ЧАСОВ ДО 2-Х СУТОК.

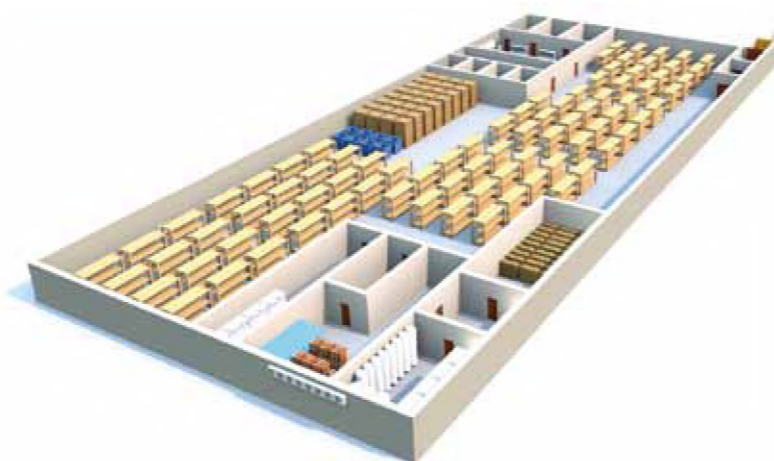
ГРАЖДАНСКАЯ ОБОРОНА

ЗАЩИТНЫЕ СООРУЖЕНИЯ ГРАЖДАНСКОЙ ОБОРОНЫ

Создание защитных сооружений гражданской обороны для населения определяется Порядком, утвержденным постановлением Правительства Российской Федерации от 29 ноября 1999 года № 1309.

Защитное сооружение гражданской обороны (ЗС ГО) — это специальное сооружение, предназначенное для защиты населения, личного состава сил гражданской обороны, а также техники и имущества гражданской обороны от воздействия средств нападения противника.

УБЕЖИЩЕ



Убежище — защитное сооружение гражданской обороны, предназначенное для защиты укрываемых в течение определенного времени от воздействия поражающих факторов:

- ▶ ядерного и химического оружия;
- ▶ обычных средств поражения;
- ▶ бактериальных (биологических) средств;
- ▶ отравляющих веществ;
- ▶ поражающих концентраций аварийно химически опасных веществ;
- ▶ высоких температур;
- ▶ продуктов горения при пожарах.

Для кого создаются убежища

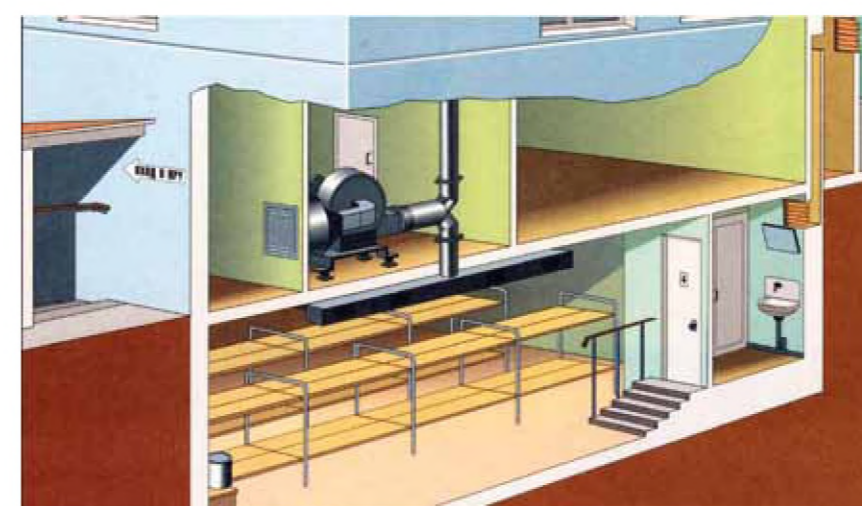
- ▶ Для работников наибольшей работающей смены организаций, отнесенных к категориям по гражданской обороне
- ▶ Работников объектов использования атомной энергии, особо радиационно опасных и ядерно опасных производственных объектов и организаций, обеспечивающих функционирование и жизнедеятельность этих объектов и организаций

Вместимость и расположение убежищ

Вместимость убежищ составляет, как правило, не менее 150 человек. Проектирование убежищ вместимостью менее 150 человек допускается в исключительных случаях с разрешения территориальных органов МЧС России.

Радиус сбора укрываемых должен составлять не более 500 м для убежищ, расположенных на территориях, отнесенных к особой группе по гражданской обороне, а для иных территорий — не более 1000 м.

ПРОТИВОРАДИАЦИОННОЕ УКРЫТИЕ



Противорадиационное укрытие — защитное сооружение гражданской обороны, предназначенное для защиты укрываемых от воздействия ионизирующих излучений при радиоактивном заражении (загрязнении) местности и допускающее непрерывное пребывание в нем укрываемых в течение определенного времени.

Для кого создаются противорадиационные укрытия

▶ Для населения и работников организаций, не отнесенных к категориям по гражданской обороне, в том числе для нетранспортабельных больных, находящихся в учреждениях здравоохранения, и обслуживающего их медицинского персонала, расположенных в зоне возможного радиоактивного заражения (загрязнения) и за пределами зоны возможных сильных разрушений.

Вместимость и расположение противорадиационных укрытий

Вместимость ПРУ предусматривает:

- 5 человек и более в зависимости от площади помещений укрытий, оборудуемых в существующих зданиях или сооружениях;
- 50 человек и более во вновь строящихся зданиях и сооружениях.

Радиус сбора укрываемых должен составлять не более 500 м для ПРУ, расположенных на территориях, отнесенных к особой группе по гражданской обороне, а для иных территорий — не более 1000 м. При подвозе автотранспортом радиус сбора укрываемых в ПРУ допускается увеличивать до 20 км.

УКРЫТИЕ



Укрытие — защитное сооружение гражданской обороны, предназначенное для защиты укрываемых от:

- ▶ фугасного и осколочного действия обычных средств поражения;
- ▶ поражения обломками строительных конструкций;
- ▶ обрушения конструкций вышерасположенных этажей зданий различной этажности.

Для кого создаются укрытия

- ▶ Для работников организаций, не отнесенных к категориям по ГО, и населения, проживающего на территориях, отнесенных к группам по ГО, находящихся за пределами зон возможного радиоактивного заражения (загрязнения) и возможных сильных разрушений.
- ▶ Для работников дежурной смены и линейного персонала организаций, расположенных за пределами зон возможного радиоактивного заражения (загрязнения) и возможных сильных разрушений, осуществляющих жизнеобеспечение населения и деятельность организаций, отнесенных к категориям по ГО.
- ▶ Для нетранспортабельных больных, находящихся в учреждениях здравоохранения, расположенных в зонах возможных разрушений, а также для обслуживающего их медицинского персонала.

Вместимость и расположение укрытий

Вместимость укрытий не нормируется и принимается в зависимости от площади используемых помещений.

Радиус сбора укрываемых должен составлять не более 500 м для укрытий, расположенных на территориях, отнесенных к особой группе по гражданской обороне, а для иных территорий — не более 1000 м.



Основы государственной политики Российской Федерации в области гражданской обороны на период до 2030 года, утверждены Указом Президента Российской Федерации от 20 декабря 2016 года № 696.

ГРАЖДАНСКАЯ ОБОРОНА

ОСНОВЫ ГОСУДАРСТВЕННОЙ ПОЛИТИКИ РФ В ОБЛАСТИ ГРАЖДАНСКОЙ ОБОРОНЫ НА ПЕРИОД ДО 2030 ГОДА

ОСНОВЫ

- ▶ Основами определяются цель, задачи и приоритетные направления государственной политики Российской Федерации в области гражданской обороны на период до 2030 года, а также механизмы ее реализации.
- ▶ Государственная политика Российской Федерации в области гражданской обороны является совокупностью скоординированных и объединенных единым замыслом политических, военных, социально-экономических, правовых, информационных и специальных мер, осуществляемых органами государственной власти, органами местного самоуправления и организациями в области защиты населения, материальных и культурных ценностей на территории Российской Федерации от опасностей, возникающих при военных конфликтах или вследствие этих конфликтов, а также при крупномасштабных чрезвычайных ситуациях природного и техногенного характера.
- ▶ Нормативную правовую базу основ составляют Конституция Российской Федерации, федеральные законы, стратегия национальной безопасности Российской Федерации, военная доктрина Российской Федерации, иные документы стратегического планирования в сфере обеспечения национальной безопасности Российской Федерации, а также нормативные правовые акты Российской Федерации в области гражданской обороны.



Целью государственной политики в области гражданской обороны является обеспечение необходимого уровня защищенности населения, материальных и культурных ценностей от опасностей, возникающих при военных конфликтах и чрезвычайных ситуациях

Приоритетные направления государственной политики в области гражданской обороны

- Совершенствование нормативно-правовой, нормативно-технической и методической базы в области гражданской обороны с учетом изменений, вносимых в законодательные акты Российской Федерации, и внедрения в Российской Федерации системы стратегического планирования.
- Совершенствование системы управления гражданской обороной, систем оповещения и информирования населения об опасностях, возникающих при военных конфликтах и чрезвычайных ситуациях.
- Совершенствование методов и способов защиты населения, материальных и культурных ценностей от опасностей, возникающих при военных конфликтах и чрезвычайных ситуациях.
- Развитие сил гражданской обороны путем совершенствования их организации и подготовки к использованию по назначению, а также путем повышения уровня их оснащения современной специальной техникой.
- Повышение качества подготовки населения в области гражданской обороны.
- Развитие международного сотрудничества в области гражданской обороны.

НАПРАВЛЕНИЯ

ЗАДАЧИ

Задачи государственной политики в области гражданской обороны

- ▶ Совершенствование с учетом современных требований нормативно-правовой и нормативно-технической базы в области гражданской обороны в части, касающейся защиты населения, материальных и культурных ценностей от опасностей, возникающих при военных конфликтах и чрезвычайных ситуациях.
- ▶ Завершение реконструкции систем оповещения и информирования населения об опасностях, возникающих при военных конфликтах и чрезвычайных ситуациях, и создание в установленном порядке локальных систем оповещения.
- ▶ Повышение качества подготовки должностных лиц федеральных органов исполнительной власти, органов исполнительной власти субъектов Российской Федерации, органов местного самоуправления и организаций к выполнению мероприятий по гражданской обороне.
- ▶ Координация деятельности федеральных органов исполнительной власти, органов исполнительной власти субъектов Российской Федерации, органов местного самоуправления и организаций в области гражданской обороны.
- ▶ Обеспечение эффективного функционирования сил и средств гражданской обороны, поддержание необходимого уровня их готовности к использованию по назначению, оснащение их современным вооружением и специальной техникой.
- ▶ Формирование условий для дальнейшего развития системы обеспечения выполнения мероприятий по гражданской обороне с учетом экономических, географических и других особенностей регионов.
- ▶ Оптимизация мероприятий по защите населения, материальных и культурных ценностей от опасностей, возникающих при военных конфликтах и чрезвычайных ситуациях, а также повышение эффективности их выполнения.
- ▶ Внедрение современных технологий защиты населения, материальных и культурных ценностей от опасностей, возникающих при военных конфликтах и чрезвычайных ситуациях, с использованием технических средств, созданных отечественными производителями.
- ▶ Своевременный учет тенденций изменения характера современных вооруженных конфликтов и проявлений экстремизма.
- ▶ Формирование новых подходов к организации и ведению гражданской обороны, обеспечивающих необходимый уровень защищенности населения, материальных и культурных ценностей от опасностей, характерных для определенных территорий Российской Федерации, при минимальном уровне финансовых и материальных затрат.



ГРАЖДАНСКАЯ ОБОРОНА

ПОРЯДОК ДЕЙСТВИЙ НАСЕЛЕНИЯ ПО СИГНАЛУ ГО ПРИ НАХОЖДЕНИИ ДОМА

Сигнал «ВНИМАНИЕ ВСЕМ!»



СОПРОВОЖДАЕТСЯ ВКЛЮЧЕНИЕМ СИРЕН, ПРЕРЫВИСТЫМИ ГУДКАМИ С ПОСЛЕДУЮЩЕЙ РЕЧЕВОЙ ИНФОРМАЦИЕЙ О СИГНАЛЕ ГО

- Услышав **СИГНАЛ**, включите радиоприемник, телевизор и прослушайте сообщение о сложившейся ситуации и порядке действий.
- Полученную информацию передайте соседям.
- Действуйте в соответствии с переданным сообщением.

СПОСОБЫ ОПОВЕЩЕНИЯ



ТЕЛЕВИДЕНИЕ



ГРОМКО-ГОВОРИТЕЛИ



СИРЕНЫ



КОЛОКОЛ (РЫНДА)



РАДИО



ГУДКИ ПРЕДПРИЯТИЙ И ТРАНСПОРТНЫХ СРЕДСТВ



ТЕЛЕФОН, СМС-СООБЩЕНИЕ



ПОДВИЖНЫЕ ЗВУКОУСИЛИТЕЛЬНЫЕ УСТАНОВКИ



ИНФОРМАЦИОННОЕ ТАБЛО



СОЦИАЛЬНЫЕ СЕТИ

ДЕЙСТВИЯ НАСЕЛЕНИЯ



Отключить свет, газ, воду, отопительные приборы!



Закрывать плотно окна и двери!



Закрывать мокрой тканью щели вокруг двери, вентиляционных отверстий!



Взять документы, аптечку, необходимые вещи, запас продуктов и воды!



При необходимости оказать помощь детям и престарелым!



Укрыться в ближайшем защитном сооружении, заглубленном помещении или других сооружениях подземного пространства, включая метрополитен!



Прибыть в район сбора!



Эвакуироваться в безопасный район!

ВОЗДУШНАЯ ТРЕВОГА



ХИМИЧЕСКАЯ ТРЕВОГА



РАДИАЦИОННАЯ ОПАСНОСТЬ



УГРОЗА КАТАСТРОФИЧЕСКОГО ЗАТОПЛЕНИЯ



Сигнал «ОТБОЙ!»



- Возвращайтесь к месту проживания.
- Будьте в готовности к возможному повторению сигнала гражданской обороны «ВНИМАНИЕ ВСЕМ!»

ГРАЖДАНСКАЯ ОБОРОНА

ПОРЯДОК ДЕЙСТВИЙ НАСЕЛЕНИЯ ПО СИГНАЛУ ГО ПРИ НАХОЖДЕНИИ НА РАБОТЕ

Сигнал «ВНИМАНИЕ ВСЕМ!»



СОПРОВОЖДАЕТСЯ ВКЛЮЧЕНИЕМ СИРЕН, ПРЕРЫВИСТЫМИ ГУДКАМИ С ПОСЛЕДУЮЩЕЙ РЕЧЕВОЙ ИНФОРМАЦИЕЙ О СИГНАЛЕ ГО

- Услышав **СИГНАЛ**, включите радиоприемник, телевизор и прослушайте сообщение о сложившейся ситуации и порядке действий.
- Полученную информацию передайте соседям.
- Действуйте в соответствии с переданным сообщением.

СПОСОБЫ ОПОВЕЩЕНИЯ



ТЕЛЕВИДЕНИЕ



ГРОМКО-ГОВОРИТЕЛИ



СИРЕНЫ



КОЛОКОЛ (РЫНДА)



РАДИО



ГУДКИ ПРЕДПРИЯТИЙ И ТРАНСПОРТНЫХ СРЕДСТВ



ТЕЛЕФОН, СМС-СООБЩЕНИЕ



ПОДВИЖНЫЕ ЗВУКОУСИЛИТЕЛЬНЫЕ УСТАНОВКИ



ИНФОРМАЦИОННОЕ ТАБЛО



СОЦИАЛЬНЫЕ СЕТИ

ДЕЙСТВИЯ НАСЕЛЕНИЯ



выкл

Отключить свет, газ, воду, отопительные приборы!



Закреть плотно окна и двери!



Закреть мокрой тканью щели вокруг двери, вентиляционных отверстий!



Использовать средства индивидуальной защиты!



Укрыться в ближайшем защитном сооружении, заглубленном помещении или других сооружениях подземного пространства, включая метрополитен!



сэп

Прибыть в район сбора!



сэп

Эвакуироваться в безопасный район!

ВОЗДУШНАЯ ТРЕВОГА



выкл



ХИМИЧЕСКАЯ ТРЕВОГА



выкл



РАДИАЦИОННАЯ ОПАСНОСТЬ



выкл



УГРОЗА КАТАСТРОФИЧЕСКОГО ЗАТОПЛЕНИЯ



выкл



сэп

Сигнал «ОТБОЙ!»



- Возвращайтесь к месту работы.
- Будьте в готовности к возможному повторению сигнала гражданской обороны «ВНИМАНИЕ ВСЕМ!»



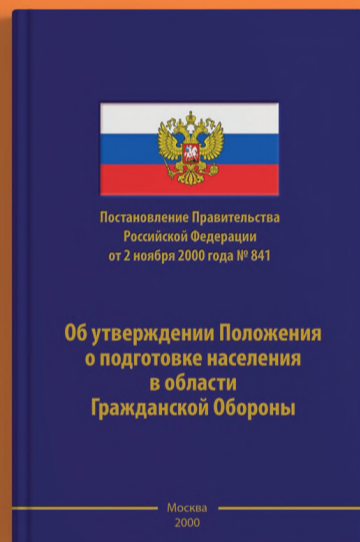
МЧС России

ГРАЖДАНСКАЯ ОБОРОНА

ПЕРВАЯ ПОМОЩЬ

Оказание первой помощи населению определено Основами охраны здоровья граждан в Российской Федерации, утвержденными Федеральным законом от 21 ноября 2011 года № 323-ФЗ.

Перечни состояний, при которых оказывается первая помощь, и мероприятий по оказанию первой помощи утверждены приказом Минздравсоцразвития от 4 мая 2012 года № 477.



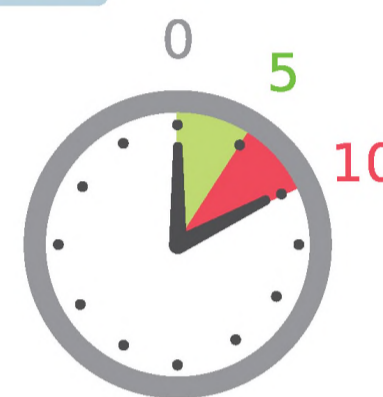
Перечень мероприятий по оказанию первой помощи

- ▶ Оценить обстановку и обеспечить безопасные условия для оказания первой помощи.
- ▶ Вызвать скорую помощь или другие специальные службы, сотрудники которых обязаны оказывать первую помощь в соответствии с федеральным законом или со специальным правилом.
- ▶ Определить наличие сознания у пострадавшего.
- ▶ Определить признаки жизни у пострадавшего. При необходимости провести мероприятия по восстановлению проходимости дыхательных путей.
- ▶ При необходимости провести сердечно-легочную реанимацию до появления признаков жизни.
- ▶ Поддерживать проходимость дыхательных путей.
- ▶ Быстро осмотреть пострадавшего. При необходимости временно остановить наружное кровотечение.
- ▶ Подробно осмотреть пострадавшего для выявления признаков травм, отравлений и других состояний, угрожающих его жизни и здоровью. Оказать первую помощь в случае выявления указанных состояний.
- ▶ Придать пострадавшему оптимальное положение тела.
- ▶ Контролировать состояние пострадавшего (сознание, дыхание, кровообращение) и оказывать психологическую поддержку.
- ▶ Передать пострадавшего бригаде скорой помощи или другим специальным службам, сотрудники которых обязаны оказать первую помощь в соответствии с федеральным законом или со специальным правилом.

ПЕРВАЯ ПОМОЩЬ

Общие принципы оказания первой помощи

! Первая помощь должна быть оказана вовремя



ОСТАНОВКА СЕРДЦА И ДЫХАНИЯ

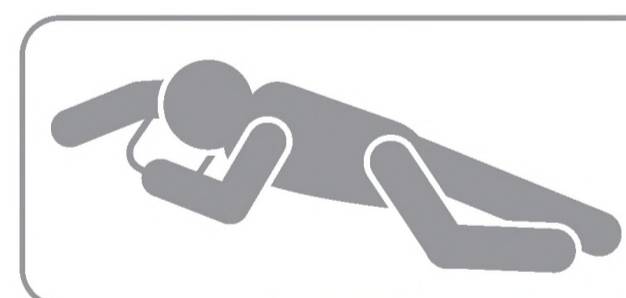
0–5 минуты

— первая помощь наиболее эффективна.
На 5-й минуте — клиническая смерть.

5–10 минуты

— первая помощь может быть успешной.
На 10-й минуте — биологическая смерть.

Через 10 минут — успех оказания первой помощи маловероятен.



• Пострадавшего с самостоятельным дыханием и сердечной деятельностью, но находящегося в бессознательном состоянии уложить в безопасное положение.

• Не оставляйте пострадавшего одного до прибытия скорой помощи!



Позвать на помощь окружающих и попросить вызвать скорую помощь.

Спросить пострадавшего, как он себя чувствует.



• Принять меры к устранению опасных для жизни состояний.



• Иметь в готовности аптечку первой помощи и своевременно ее применять.



• Предупредить попадание крови пострадавшего на свою кожу.



• Кровь и другие выделения пострадавшего смыть водой с мылом.

▶ **Первую помощь должны оказывать лица*, имеющие соответствующую подготовку:**

- сотрудники органов внутренних дел Российской Федерации;
- военнослужащие;
- работники Государственной противопожарной службы;
- спасатели аварийно-спасательных формирований и аварийно-спасательных служб.

* В соответствии с федеральным законодательством.

ГРАЖДАНСКАЯ ОБОРОНА

СРЕДСТВА ИНДИВИДУАЛЬНОЙ ЗАЩИТЫ

Обеспечение населения средствами индивидуальной защиты определяется Положением, утвержденным приказом МЧС России от 1 октября 2014 года № 543.

Обеспечение населения СИЗ осуществляется в связи с опасностями, возникающими при ведении военных конфликтов или вследствие этих конфликтов, а также для защиты населения при возникновении чрезвычайных ситуаций.

СИЗ для населения включают в себя:

- средства индивидуальной защиты органов дыхания;
- медицинские средства индивидуальной защиты.

ГРАЖДАНСКИЕ ПРОТИВОГАЗЫ



СРЕДСТВА ЗАЩИТЫ ДЛЯ ДЕТЕЙ

Противогаз детский фильтрующий



Камера защитная детская



РЕСПИРАТОРЫ

Респираторы одноразового использования

Защищает от пыли, дыма, тумана.

Защищает от растительных, животных, металлургических, минеральных аэрозолей и пыли синтетических моющих веществ.



Респираторы многоразового использования

Со сменным фильтром.

Защищает от силикатной, металлургической, горнорудной, угольной, табачной пыли, пыли порошкообразных удобрений и интоксикации, не выделяющих токсических газов.



Защищает от силикатной, металлургической, горнорудной, радиоактивной и другой пыли, от некоторых бактериальных средств, дустов и порошкообразных удобрений, не выделяющих токсических газов.

С двумя сменными противоаэрозольными фильтрами. Защищает от аэрозолей и пыли при высоких ее концентрациях.



МЕДИЦИНСКИЕ СРЕДСТВА ЗАЩИТЫ

• Пакет перевязочный индивидуальный



• Индивидуальный противохимический пакет



• Комплект индивидуальный медицинский гражданской защиты



ОБЕСПЕЧИВАЮТ СИЗ

Федеральные органы исполнительной власти

▶ Работников этих органов и организаций, находящихся в их ведении.

Органы исполнительной власти субъектов Российской Федерации

▶ Работников этих органов, работников органов местного самоуправления и организаций, находящихся в их ведении соответственно, а также неработающее население соответствующего субъекта Российской Федерации, подлежащее обеспечению СИЗ.

Организации

▶ Работников этих организаций.

НАКОПЛЕНИЕ ЗАПАСОВ

В зоне возможного химического заражения

▶ СИЗ органов дыхания от АХОВ, в результате распространения которых может возникнуть данная зона возможной опасности, из расчета на 100% их общей численности. Количество запасов (резервов) СИЗ увеличивается на 5% от их потребности для обеспечения подбора и замены неисправных.

Медицинские средства индивидуальной защиты из расчета на 30% от их общей численности.

В зоне возможного радиоактивного загрязнения

▶ Респираторы из расчета на 100% их общей численности. Количество запасов (резервов) респираторов увеличивается на 1% от их потребности для обеспечения замены неисправных.

Медицинские средства индивидуальной защиты из расчета на 30% от их общей численности.



1. Органы исполнительной власти субъектов Российской Федерации увеличивают количество запасов СИЗ не менее чем на 10% от их потребности для обеспечения населения, которое может временно находиться на территориях в пределах границ зон возможной опасности!
2. Исправные противогазы фильтрующие с неистекшими сроками хранения, накопленные ранее в запасах (резервах), могут использоваться вместо респираторов!
3. Выдача СИЗ из запасов (резервов) для обеспечения защиты населения осуществляется на пунктах выдачи СИЗ по решению соответствующих руководителей органов и организаций!

ДЛЯ КОГО

Подлежат обеспечению СИЗ

▶ Население, проживающее и (или) работающее на территориях в пределах границ зон возможного радиоактивного и химического загрязнения (заражения), устанавливаемых вокруг радиационно, ядерно и химически опасных объектов.

▶ Население, проживающее и (или) работающее на территориях в пределах границ зон защитных мероприятий, устанавливаемых вокруг комплекса объектов по хранению и уничтожению химического оружия.



КАК ВЕСТИ СЕБЯ ПРИ ОБСТРЕЛЕ

Если вы в здании



- 1 СПУСТИТЕСЬ В ПОДВАЛ, НА НИЖНИЕ ЭТАЖИ ИЛИ В ПАРКИНГ

Нет подвала или паркинга



- 1 НАЙДИТЕ ПОМЕЩЕНИЕ С НЕСУЩИМИ СТЕНАМИ
- 2 СЯДЬТЕ НА ПОЛ У БЕТОННОЙ СТЕНЫ И ПРИГНИТЕСЬ
- 3 ДЕРЖИТЕСЬ ПОДАЛЬШЕ ОТ ОКОН
- 4 САМОЕ БЕЗОПАСНОЕ МЕСТО В КВАРТИРЕ – ЭТО ВАННАЯ КОМНАТА

Если вы на улице



1 НЕ ПАНИКУЙТЕ!

3 ЗАЙДИТЕ В БЛИЖАЙШЕЕ ЗДАНИЕ, ПОДЗЕМНЫЙ ПЕРЕХОД ИЛИ ПАРКИНГ

4 ЕСЛИ НЕТ ЗДАНИЙ ИЛИ ПОДЗЕМНЫХ ПЕРЕХОДОВ ВЫБЕРИТЕ МЕСТО ДЛЯ УКРЫТИЯ (ЛЮБОЕ УГЛУБЛЕНИЕ/ВЫСТУП НА ЗЕМЛЕ ИЛИ БЕТОННЫЕ КОНСТРУКЦИИ)

2 ЕСЛИ УСЛЫШАЛИ СВИСТ СНАРЯДА, ПАДАЙТЕ НА ЗЕМЛЮ И ПРИКРОЙТЕ ГОЛОВУ РУКАМИ

5 ЛЕЖИТЕ В УКРЫТИИ, ПОКА ОБСТРЕЛ НЕ ПРЕКРАТИТСЯ

Если вы в авто или общественном транспорте

1 ОСТАНОВИТЕ МАШИНУ



2 ПОЛЗКОМ ПЕРЕМЕСТИТЕСЬ ОТ ТРАНСПОРТА

3 ОГЛЯНИТЕСЬ И НАЙДИТЕ БОЛЕЕ НАДЕЖНОЕ УКРЫТИЕ ПОДЪЕЗДЫ ДОМОВ, ПОДЗЕМНЫЕ ПЕРЕХОДЫ, ПАРКИНГ

4 ЛОЖИТЕСЬ НА ЗЕМЛЮ

5 КОГДА ВЗРЫВЫ ПРЕКРАТИЛИСЬ, БЕГИТЕ К УКРЫТИЮ

После окончания обстрела



1 НЕ ТОРОПИТЕСЬ ВЫХОДИТЬ ИЗ УКРЫТИЯ



2 ВНИМАТЕЛЬНО СМОТРИТЕ ПОД НОГИ



3 НЕ ПОДНИМАЙТЕ С ЗЕМЛИ НЕЗНАКОМЫЕ ПРЕДМЕТЫ



4 ДЕРЖИТЕ ВОЗЛЕ СЕБЯ ДЕТЕЙ

ГРАЖДАНСКАЯ ОБОРОНА АВАРИЙНО-СПАСАТЕЛЬНЫЕ СЛУЖБЫ

Создание аварийно-спасательных служб, аварийно-спасательных формирований, нештатных аварийно-спасательных формирований на территории Российской Федерации определяет Федеральный закон от 22 августа 1995 года № 151-ФЗ.

АВАРИЙНО-СПАСАТЕЛЬНАЯ СЛУЖБА (АСС) — это совокупность органов управления, сил и средств, предназначенных для решения задач по предупреждению и ликвидации чрезвычайных ситуаций, функционально объединенных в единую систему, основу которой составляют аварийно-спасательные формирования.

АВАРИЙНО-СПАСАТЕЛЬНОЕ ФОРМИРОВАНИЕ (АСФ) — это самостоятельная или входящая в состав аварийно-спасательной службы структура, предназначенная для проведения аварийно-спасательных работ, основу которой составляют подразделения спасателей, оснащенные специальной техникой, оборудованием, снаряжением, инструментами и материалами.

НЕШТАТНОЕ АВАРИЙНО-СПАСАТЕЛЬНОЕ ФОРМИРОВАНИЕ (НАСФ) — это самостоятельная структура, предназначенная для непосредственного выполнения аварийно-спасательных работ, которая комплектуется аттестованными спасателями, а также квалифицированными специалистами существующих аварийно-восстановительных, ремонтно-восстановительных, медицинских и других подразделений.

СТРУКТУРА

СОЗДАНИЕ аварийно-спасательных служб (формирований)

Профессиональные АСС (АСФ), за исключением выполняющих горноспасательные работы, создаются:

- в **ФОИВ** — решениями Правительства Российской Федерации по представлениям соответствующих ФОИВ и организаций Российской Федерации, согласованным с МЧС России и другими заинтересованными ФОИВ;
- в **субъектах Российской Федерации** — органами исполнительной власти субъектов Российской Федерации в соответствии с законодательством Российской Федерации;
- в **организациях, занимающихся одним или несколькими видами деятельности, при осуществлении которых законодательством Российской Федерации предусмотрено обязательное наличие у организаций собственных АСС (АСФ)**, — руководством организаций по согласованию с территориальными органами МЧС России;
- в **органах местного самоуправления** — по решению органов местного самоуправления, если иное не предусмотрено законодательством Российской Федерации.

Профессиональные АСС (АСФ), выполняющие горноспасательные работы, создаются решениями Правительства Российской Федерации по представлению МЧС России, согласованному с заинтересованными ФОИВ.

Общественные АСФ создаются общественными объединениями, уставными задачами которых является участие в проведении работ по ликвидации чрезвычайных ситуаций. Состав и структуру общественных АСФ определяют общественные объединения исходя из возложенных на них задач.

НАСФ создают организации, эксплуатирующие опасные производственные объекты I и II классов опасности, особо радиационно опасные и ядерно опасные производства и объекты, гидротехнические сооружения чрезвычайно высокой опасности и гидротехнические сооружения высокой опасности, за исключением организаций, не имеющих мобилизационных заданий (заказов) и не входящих в перечень организаций, обеспечивающих выполнение мероприятий по гражданской обороне.

Личный состав НАСФ комплектуется за счет работников организаций. Военнообязанные, имеющие мобилизационные предписания, могут включаться в НАСФ на период до их призыва (мобилизации).

ЗАДАЧИ

ОСНОВНЫЕ ЗАДАЧИ аварийно-спасательных служб (формирований)

АСС (АСФ)

- Поддержание органов управления, сил и средств аварийно-спасательных служб, аварийно-спасательных формирований в постоянной готовности к выдвиганию в зоны чрезвычайных ситуаций и проведению работ по ликвидации чрезвычайных ситуаций.
- Контроль за готовностью обслуживаемых объектов и территорий к проведению на них работ по ликвидации чрезвычайных ситуаций.
- Ликвидация чрезвычайных ситуаций на обслуживаемых объектах или территориях.

Кроме того, на АСС (АСФ) могут возлагаться задачи по:

- участию в разработке планов действий по предупреждению и ликвидации чрезвычайных ситуаций на обслуживаемых объектах и территориях;
- участию в подготовке решений по созданию, размещению, определению номенклатурного состава и объемов резервов материальных ресурсов для ликвидации чрезвычайных ситуаций;
- пропаганде знаний в области защиты населения и территорий от чрезвычайных ситуаций, участию в подготовке населения и работников организаций к действиям в условиях чрезвычайных ситуаций;
- участию в разработке нормативных документов по вопросам организации и проведения аварийно-спасательных и неотложных работ;
- выработке предложений органам государственной власти по вопросам правового и технического обеспечения деятельности аварийно-спасательных служб, аварийно-спасательных формирований, социальной защиты спасателей и других работников аварийно-спасательных служб, аварийно-спасательных формирований.

НАСФ

- Проведение АСР и первоочередное жизнеобеспечение населения, пострадавшего при военных конфликтах или вследствие этих конфликтов.
- Участие в ликвидации чрезвычайных ситуаций природного и техногенного характера, а также в борьбе с пожарами.
- Обнаружение и обозначение районов, подвергшихся радиоактивному, химическому, биологическому (бактериологическому) и иному заражению (загрязнению).
- Санитарная обработка населения, специальная обработка техники, зданий и обеззараживание территорий.
- Участие в восстановлении функционирования объектов жизнеобеспечения населения.
- Обеспечение мероприятий гражданской обороны по вопросам восстановления и поддержания порядка, связи и оповещения, защиты животных и растений, медицинского, автотранспортного обеспечения.

ВИДЫ АТТЕСТАЦИИ

АТТЕСТАЦИЯ аварийно-спасательных служб (формирований)

АСС (АСФ), НАСФ аттестуются на право ведения аварийно-спасательных работ.

- При проведении аттестации аварийно-спасательной службы (формирования) определяется ее (его) соответствие обязательным требованиям и готовность к выполнению задач, которые возлагаются на аварийно-спасательную службу (формирование) в соответствии с законодательством Российской Федерации.
- В отношении вновь созданной аварийно-спасательной службы (формирования) проводится первичная аттестация.
- В отношении действующей аварийно-спасательной службы (формирования) с периодичностью 1 раз в 3 года проводится периодическая аттестация, а также может проводиться внеочередная аттестация.
- Организация работы по проведению аттестации аварийно-спасательных служб (формирований) возлагается на Межведомственную аттестационную комиссию, аттестационные комиссии федеральных органов исполнительной власти, аттестационные комиссии уполномоченных организаций и аттестационные комиссии органов исполнительной власти субъектов Российской Федерации.
- Координация работы по проведению аттестации аварийно-спасательных служб (формирований) осуществляется Межведомственной аттестационной комиссией.

ВИДЫ аварийно-спасательных работ

Горноспасательные работы

Действия, направленные на спасение людей, материальных и культурных ценностей, защиту природной среды в зоне чрезвычайных ситуаций, локализацию аварий и подавление или доведение до минимально возможного уровня воздействия последствий взрывов взрывчатых материалов и (или) рудничных газов, пожаров, загазований, обвалов, выбросов горной массы, затоплений и других видов аварий в горных выработках на объектах ведения горных работ, за исключением объектов бурения и добычи нефти, газа и газового конденсата.

Поисково-спасательные работы

Действия, направленные на поиск и спасение людей, материальных и культурных ценностей, подавление или доведение до минимально возможного уровня воздействия последствий чрезвычайных ситуаций на территориях, в акваториях и на транспорте.

Газоспасательные работы

Действия, направленные на спасение людей, материальных и культурных ценностей, защиту природной среды, локализацию аварий и подавление или доведение до минимально возможного уровня воздействия последствий аварий в зоне с превышением предельно допустимых концентраций токсичных, и (или) пожароопасных, и (или) взрывоопасных веществ. К газоспасательным работам не относятся работы, отнесенные к аварийно-спасательным работам, связанным с тушением пожаров, и горноспасательным работам.

Аварийно-спасательные работы, связанные с тушением пожаров

Действия, направленные на поиск и спасение людей, материальных и культурных ценностей, защиту природной среды при тушении пожаров на объектах и территориях, за исключением пожаров в горных выработках на объектах ведения горных работ.

Противофонтанные работы

Действия, направленные на спасение людей, материальных и культурных ценностей, защиту природной среды, предупреждение и ликвидацию газонефтеводопроявлений, неуправляемого истечения пластовых флюидов (открытых фонтанов) и грифонообразования на объектах бурения и добычи нефти, газа и газового конденсата и объектах подземного хранения газа и газового конденсата.

Работы по ликвидации медико-санитарных последствий чрезвычайных ситуаций

Комплекс лечебно-эвакуационных, санитарно-противоэпидемических (профилактических) и медицинских мероприятий в зоне чрезвычайных ситуаций, направленных на защиту населения, производственно-технического персонала организаций, а также личного состава АСС (АСФ).

